



**Бастион-CVS**  
**Модуль интеграции с АПК «Бастион»**  
**Руководство инсталлятора**  
**Версия 1.7**



## Содержание

1.	Общие сведения.....	3
2.	Конфигурация драйвера.....	3
2.1.	Настройка видеосерверов .....	4
2.1.1.	Настройка списка видеосерверов .....	4
2.1.2.	Настройка дополнительных параметров.....	5
3.	Просмотр видеоизображения .....	6
4.	Просмотр видеоархива по событию .....	6
4.1.	Просмотр видеоархива по событию из АПК «Бастиян».....	6

## 1. Общие сведения

Драйвер «Бастион-CVS» обеспечивает совместную работу АПК «Бастион» и КСВ «CVS NT». Драйвер может быть установлен как на выделенном компьютере, так и на сервере «CVS NT». При этом для корректной работы требуется программное обеспечение CVS Center версии 4.0 и выше.

Драйвер обеспечивает:

- просмотр «живого видео» для каждого из видеоканалов,
- отображение интерактивных пиктограмм телекамер системы CVS NT,
- просмотр видеоинформации (видеоархива) по событиям,
- протоколирование событий от системы CVS NT (внешняя тревога/движение/отсутствие и восстановление сигнала)
- протоколирование событий установления/потеря связи с видеосерверами,
- управление режимами записи каждого видеоканала,
- автоматическую передачу информации о конфигурации системы, в частности, названий видеоканалов из системы CVS NT в АПК «Бастион»,
- автоматическое управление системой CVS NT по событиям а АПК «Бастион» (вывод изображения тревожной зоны на монитор, включение, записи, передача внешней тревоги, управление передачей информации на выходы Out1-Out3 коммутатора системы CVS NT).

## 2. Конфигурация драйвера

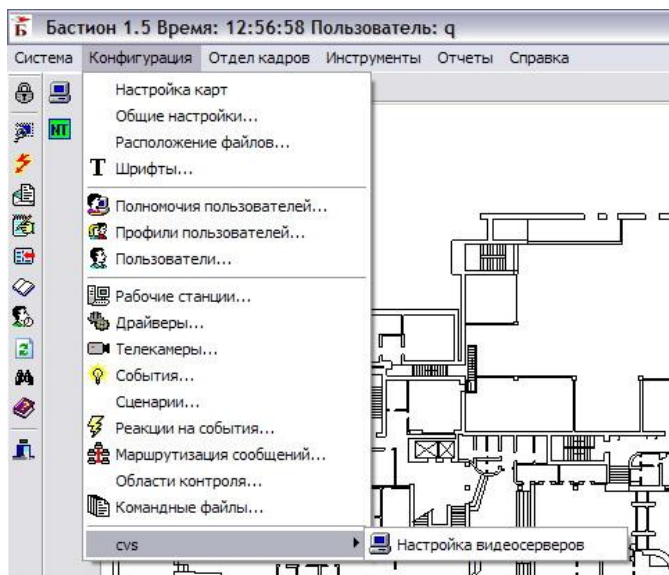


Рисунок 1 Меню драйвера

После добавления драйвера «Бастион-CVS» в систему и перезагрузки программы в меню «Конфигурация» появится пункт меню с именем драйвера. Это меню (Рис.1) содержит один единственный пункт «Настройка видеосерверов».

Настройку драйвера может осуществлять любой пользователь АПК «Бастион», имеющий необходимый уровень полномочий, с любого рабочего места в сети комплекса. Настройку видеосерверов (см. ниже) требуется выполнять на всех рабочих местах, где планируется

просмотр видео (в том числе архива). Однако следует учитывать, что редактирование списка видеосерверов и видеоканалов в БД осуществляется только с рабочего места, где установлен драйвер. Все изменения, вносимые в конфигурацию оборудования, не требуют перезагрузки программы.

## 2.1. Настройка видеосерверов

Для корректной работы драйвера необходимо предварительно произвести его настройку. При выборе пункта меню «Настройка видеосерверов» на экране появится главное окно конфигуратора драйвера «Бастион-CVS» (Рис. 2).

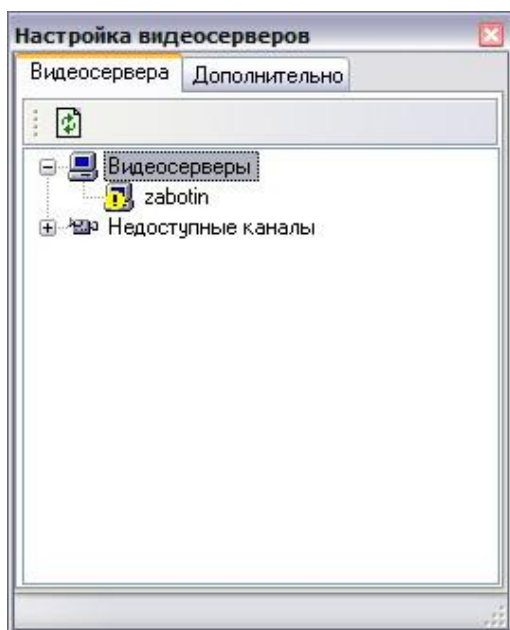







Рисунок 2 Главное окно конфигуратора

### 2.1.1. Настройка списка видеосерверов

Список видеосерверов необходим непосредственно для подключения и получения событий от видеосерверов KCB «CVS NT». Настройка списка осуществляется на закладке «Видеосервера» окна конфигуратора (Рис. 2). Если драйвер устанавливается впервые, то данный список будет пуст.

Для добавления видеосервера в список, необходимо нажать кнопку  на панели управления или, подведя курсор к строке «Видеосерверы», нажать правую кнопку мыши и выбрать «Добавить видеосервер». После этого в появившемся окне указать имя видеосервера и нажать кнопку «ОК». При успешном подключении к видеосерверу происходит синхронизация списка видеоканалов в АПК «Бастион» и KCB «CVS NT». При этом в дереве устройств появляется список доступных видеоканалов, а пиктограмма соответствующего узла видеосервера принимает следующий вид . Если же по какой-либо причине связь с видеосервером не устанавливается, то синхронизации списков не происходит, а пиктограмма узла видеосервера изменяет своё изображение на следующее .

Удаление видеосервера можно произвести как через панель управления, нажав кнопку , так и через пункт меню «Удалить видеосервер» узла «Видеосерверы».

Узел «Недоступные каналы» содержит список видеоканалов, которые присутствуют в БД АПК «Бастион», но не были сопоставлены ни с одним из видеосерверов, например, по причине отсутствия соединения с последними. Для удаления видеоканалов из списка необходимо нажать кнопку  на панели управления или выбрать пункт меню «Удалить все недоступные каналы» узла «Недоступные каналы». Следует учитывать, что при этом происходит удаление видеоканалов и из БД АПК «Бастион».

### 2.1.2. Настройка дополнительных параметров

Дополнительные параметры драйвера «Бастион-CVS» расположены на вкладке «Дополнительно» формы настройки видеосерверов (рис. 3.). Группа настроек «Включение записи» содержит два параметра:

- Длительность записи – длительность записи по тревожному событию.
- Частота записи кадров – частота кадров записи по тревожному событию.

«Автоматическое восстановление связи с видеосерверами» предназначена для автоматического восстановления связи с серверами КСВ в случае её потери:

«Разрешить тревожные события от видеокамер» управляет получением тревожных событий от видеокамер.

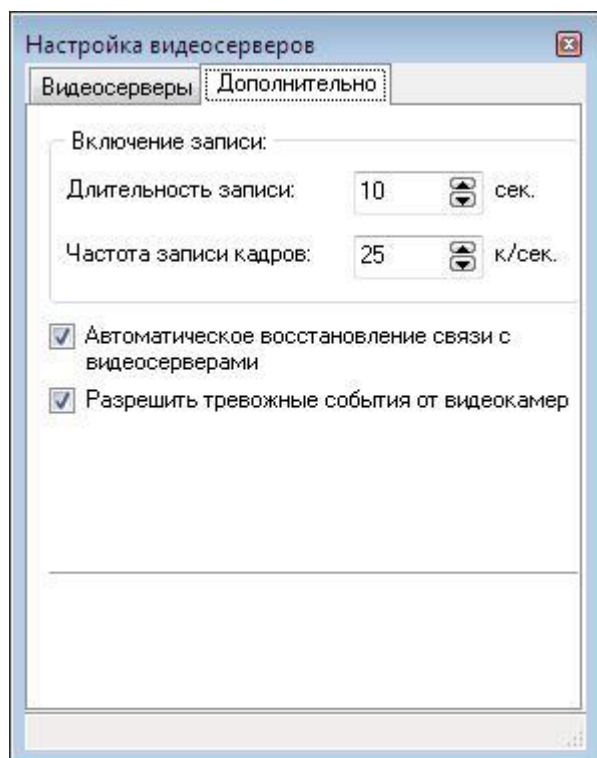


Рисунок 3 Настройка дополнительных параметров

### 3. Просмотр видеоизображения

В драйвере предусмотрена возможность просмотра «живого» видеоизображения для каждого из видеоканалов КСВ «CVS NT», причём в конкретный момент времени может быть выведено изображение только от **одного** из видеоканалов. Для получения изображения необходимо кликнуть левой кнопкой мыши по интерактивной пиктограмме требуемой видеокамеры. В случае необходимости получения **мультиплицированного** изображения, можно использовать клиентское ПО КСВ «CVS NT».

### 4. Просмотр видеоархива по событию

Драйвер «Бастион-CVS» предоставляет возможность пользователю просматривать видеоизображение из архива по какому-либо событию. Данный сервис доступен непосредственно только из протокола событий АПК «Бастион».

#### 4.1. Просмотр видеоархива по событию из АПК «Бастион»

Для просмотра видеоархива из протокола событий АПК «Бастион» необходимо выделить из списка интересующее событие и нажать правую кнопку мыши. Далее в появившемся меню выбрать пункт «Показать изображение» (см. рис. 4). Указанный пункт меню не доступен, если с сообщением не связано ни одного видеоканала.

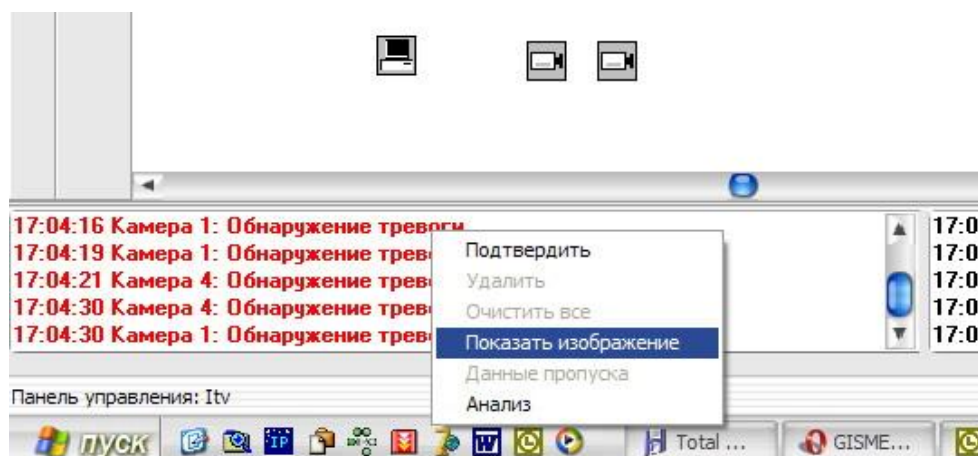


Рисунок 4 Просмотр видеоархива из АПК "Бастион"