



Бастион-Mitsubishi

Модуль интеграции с АПК «Бастион»

Руководство инсталлятора

Версия 1.7.1



Оглавление

1	Введение	3
2	Настройка драйвера «Бастион-Mitsubishi»	3
2.1	Установка ПО «Бастион-Mitsubishi»	3
2.2	Добавление драйвера	3
2.3	Запуск конфигуратора оборудования	5
2.4	Пользовательский интерфейс конфигуратора «Бастион-Mitsubishi»	5
2.5	Добавление серверов в базу данных	7
2.6	Добавление телекамер	7
3	Просмотр видеоизображения	8
4	Просмотр видеоархива	8
5	Управление телеметрией	9

1 Введение

«Бастион–Mitsubishi» является распределенной многоканальной компьютерной системой видеонаблюдения (КСВ), базирующейся на регистраторах компании Mitsubishi Electric серии NT400, NT430, TL950, TL2500, TL4509, TL4516, TL5000. Подробное описание функций КСВ приведено в инструкции «Бастион-Mitsubishi. Руководство по эксплуатации», которая устанавливается на ПК вместе с ПО КСВ. В этом руководстве рассматриваются только дополнительные функции КСВ, обусловленные интеграцией в АПК «Бастион».

Интеграция КСВ «Бастион-Mitsubishi» с АПК «Бастион» предоставляет:

- отображение пиктограмм телекамер на графическом плане;
- просмотр текущего и архивного видео по всем каналам на любом рабочем месте;
- управление поворотными камерами, подключенными к регистраторам Mitsubishi;
- автоматическое управление регистраторами по событиям от СКУД, ОПС и других систем.

2 Настройка драйвера «Бастион-Mitsubishi»

2.1 Установка ПО «Бастион-Mitsubishi»

Перед началом настройки драйвера «Бастион-Mitsubishi» необходимо:

- выполнить установку ПО КСВ «Бастион-Mitsubishi» с диска установки: «...\Бастион- Mitsubishi\Setup.exe». Для работы драйвера достаточно произвести клиентскую установку;
- добавить в ПО «Бастион-Mitsubishi» пользователей АПК «Бастион».

2.2 Добавление драйвера

После установки ПО КСВ «Бастион-Mitsubishi» необходимо выполнить запуск АПК «Бастион» и в меню «Конфигурация» выбрать пункт «Драйверы» (Рис.1).

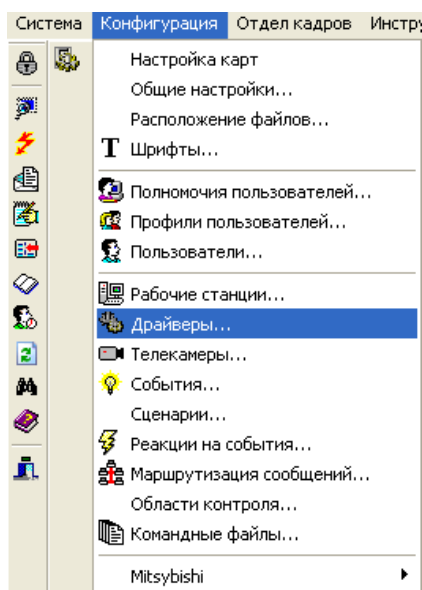


Рис. 1 - Меню добавления драйверов

После этого появится окно, позволяющее добавить необходимый драйвер в АПК «Бастион» (Рис.2).

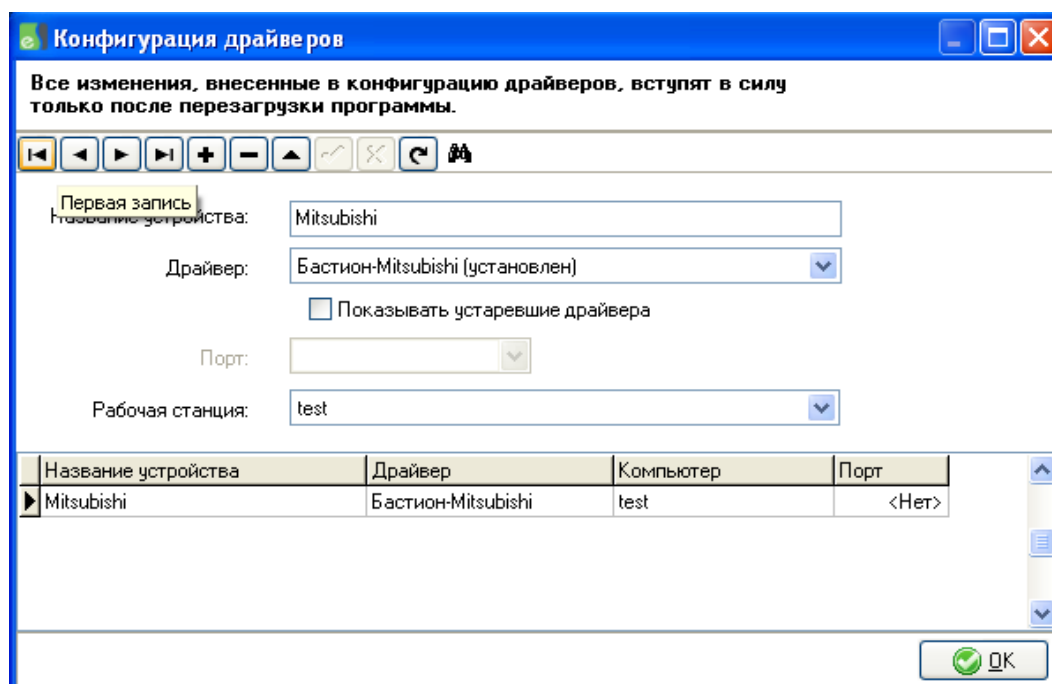


Рис. 2 - Окно добавления драйверов

Для добавления устройства «Бастион-Mitsubishi» необходимо нажать кнопку **+** («Вставить»), затем ввести название устройства (любое), выбрать из выпадающего списка доступных драйверов «Бастион-Mitsubishi», выбрать рабочую станцию (имя того компьютера, куда было подключено оборудование, взаимодействующее с указанным драйвером), нажать на **✓** («Запись»), если требуется добавить дополнительные устройства и нажать на кнопку «ОК». Для того, чтобы все изменения вступили в силу, необходимо перезагрузить программу.

Кнопкой **✓** («Запись») осуществляется добавление всех изменений в базу данных.

Кнопка **–** («Удалить») позволяет удалить устройство и все связанные с ним данные.

Кнопкой **✕** («Отменить») выполняется отмена введённых данных.

Кнопками **◀** **▶** («Предыдущая запись», «Следующая запись») можно последовательно перемещаться по записям добавленных устройств.

Кнопки **⏮** и **⏭** («Первая запись», «Последняя запись») позволяют переместиться в начало и в конец всех записей.

Кнопкой **▲** («Изменить») выполняется редактирование данных.

Кнопка **↻** («Обновить») отвечает за обновление данных в базе.

Кнопка **🔍** («Поиск») позволяет найти необходимое устройство.

2.3 Запуск конфигуратора оборудования

После добавления драйвера и перезапуска АПК «Бастион» в нижней части меню «Конфигурация» появятся пункты, относящиеся к настройке добавленного драйвера (Рис. 3).

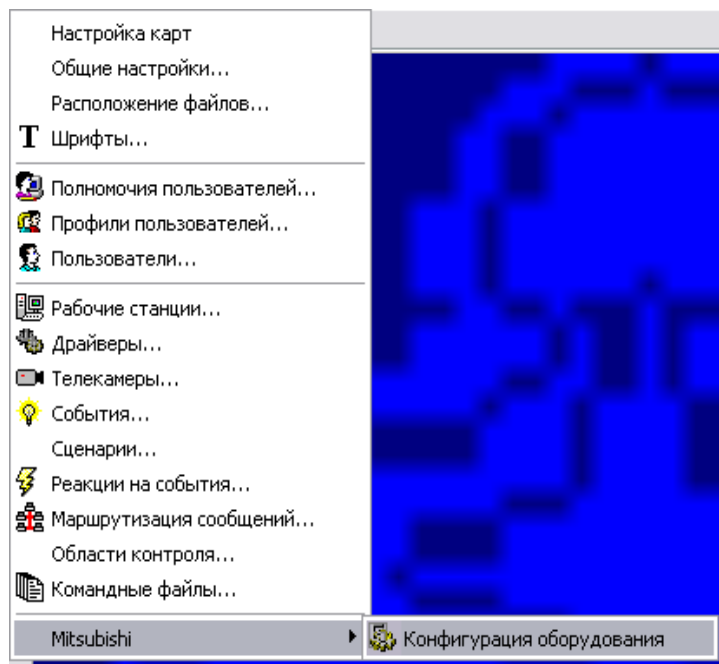


Рис. 3 – Меню драйвера «Бастион-Mitsubishi»

2.4 Пользовательский интерфейс конфигуратора «Бастион-Mitsubishi»

Окно конфигуратора оборудования драйвера «Бастион-Mitsubishi» изображено на Рис. 4.

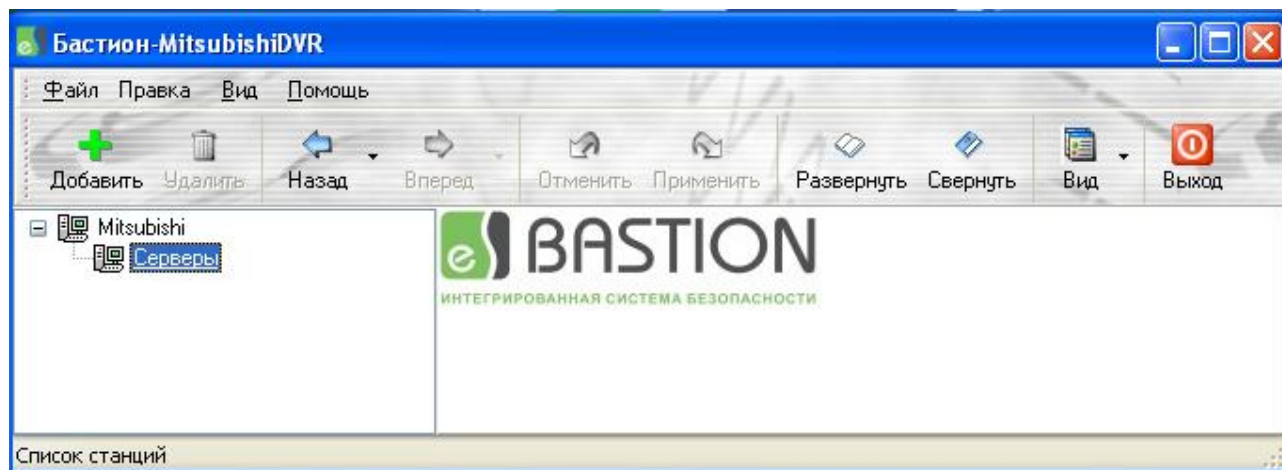




Рис. 4 – Окно конфигуратора оборудования

В левой части окна конфигуратора находится дерево устройств, относящихся к драйверу «Бастион-Mitsubishi». В правой части окна находится окно просмотра, отображающее список дочерних устройств текущего узла, либо его настройки.

Самый верхний уровень дерева устройств – экземпляры драйвера «Бастион-Mitsubishi», присутствующие в системе. Узлы этого уровня формируются автоматически, после добавления драйвера в таблицу «Конфигурация драйверов», а имя узла совпадает с именем

драйвера. На Рис. 4 узел на этом уровне один, его имя «Mitsubishi». На следующем уровне дерева устройств находится узел «Серверы» (список видеосерверов «Mitsubishi»).

В верхней части окна конфигуратора (Рис. 4) на панели инструментов находятся кнопки для быстрого доступа к часто используемым функциям.

Кнопка  («Добавить») обеспечивает добавление дочерних узлов в дереве устройств для предварительно выбранного узла. Кнопкой  («Удалить») выполняется удаление выделенного узла из дерева устройств (при этом удаляются также дочерние узлы). Для узлов, являющихся списками («Станции», «Телекамеры»), при выполнении действия «Удалить» выполняется удаление всех элементов списка. Те же действия можно совершать из контекстных меню, вызываемых правой кнопкой мыши на пиктограммах устройств в дереве устройств или в окне просмотра (Рис. 5).

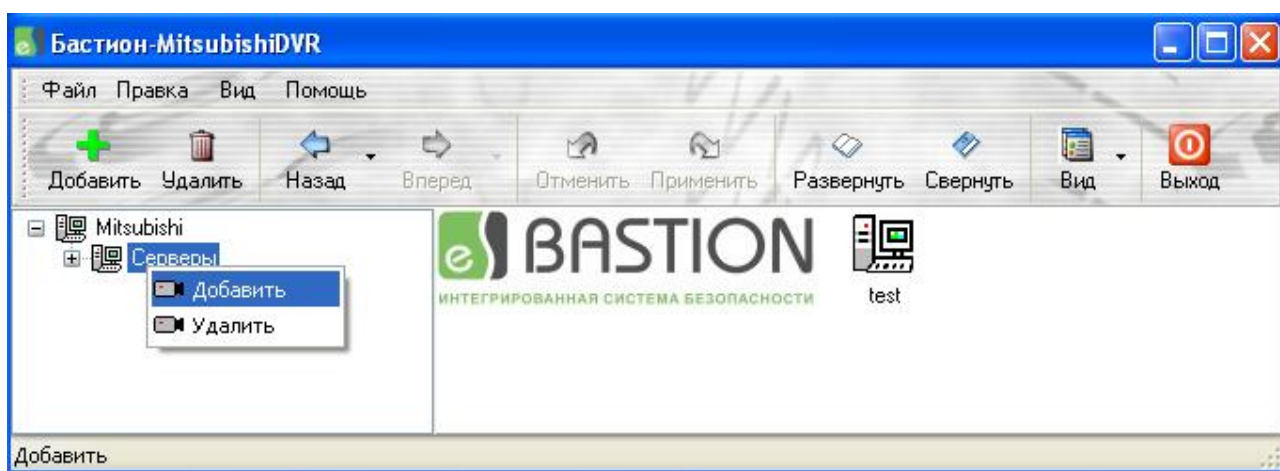





Рис. 5 – Группа узлов

Для настройки параметров узла устройства, необходимо выбрать его в дереве устройств или сделать двойной щелчок на пиктограмме этого узла в окне просмотра, после чего справа появится окно с параметрами этого узла.

Кнопкой  («Применить») осуществляется запись всех изменений в базу данных. При попытке выйти из конфигуратора без применения изменений будет выведено предупреждающее сообщение, с требованием подтвердить выход.

Кнопкой  («Отменить») можно выполнить отмену последнего не сохранённого изменения.

Кнопками  («Назад») и  («Вперёд») можно последовательно перемещаться по списку посещённых узлов в дереве устройств.

Кнопка  («Развернуть») осуществляет раскрытие всего дерева устройств целиком, а кнопка  («Свернуть») сворачивает всё дерево до узлов верхнего уровня.

Главное меню, расположенное в верхней части окна, содержит пункты, с помощью которых можно либо выполнить те же действия, что и кнопками панели управления, либо установить вид пользовательского интерфейса configurатора.

2.5 Добавление серверов в базу данных

Нужно выделить узел «Серверы» (Рис. 6) и вывести правой кнопкой мыши контекстное меню.

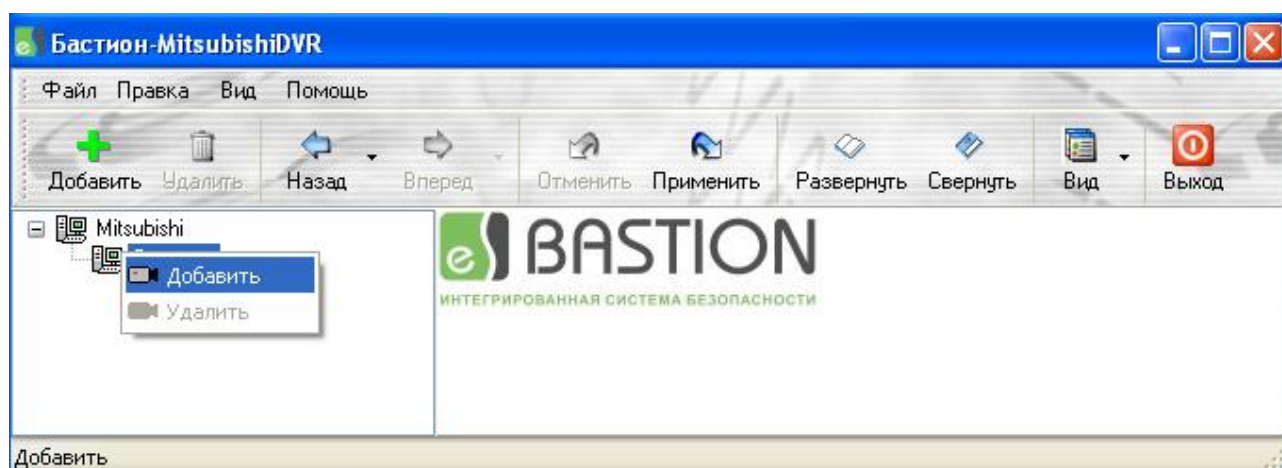


Рис. 6 – Добавление станции записи

После чего в окне свойств сервера (Рис. 7) необходимо настроить перечисленные ниже параметры.

«Имя станции» – имя или IP-адрес компьютера (видеосервера), на котором установлено серверное ПО «Бастион-Mitsubishi».

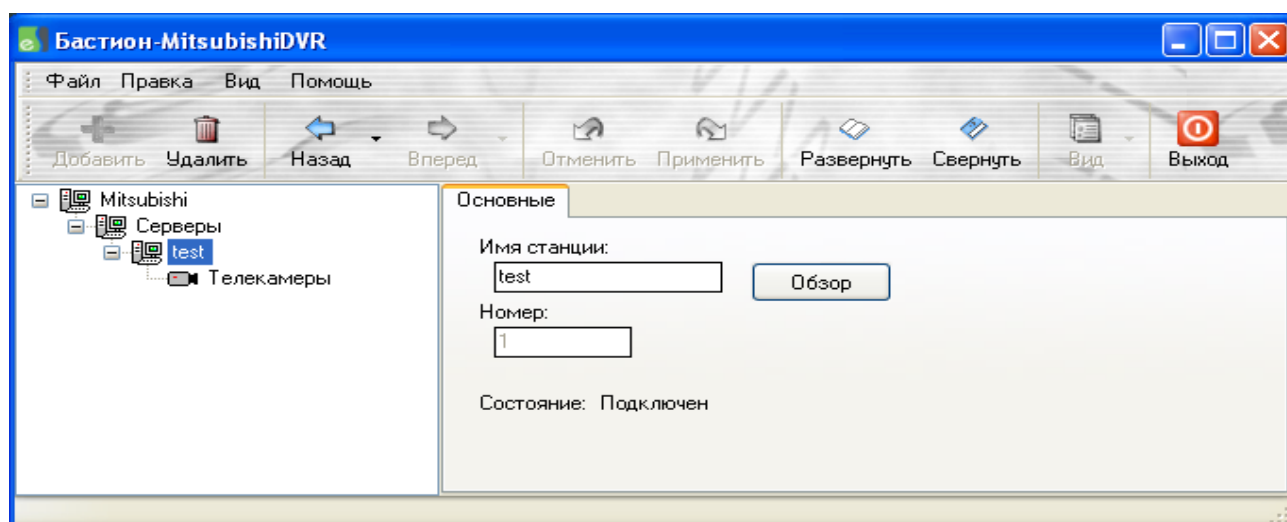


Рис. 7 – Окно настроек станции записи

2.6 Добавление телекамер

Для добавления телекамер следует выбрать узел «Телекамеры». После чего в правой части окна свойств телекамер появятся телекамеры, доступные на данном видеосервере (Рис. 8).

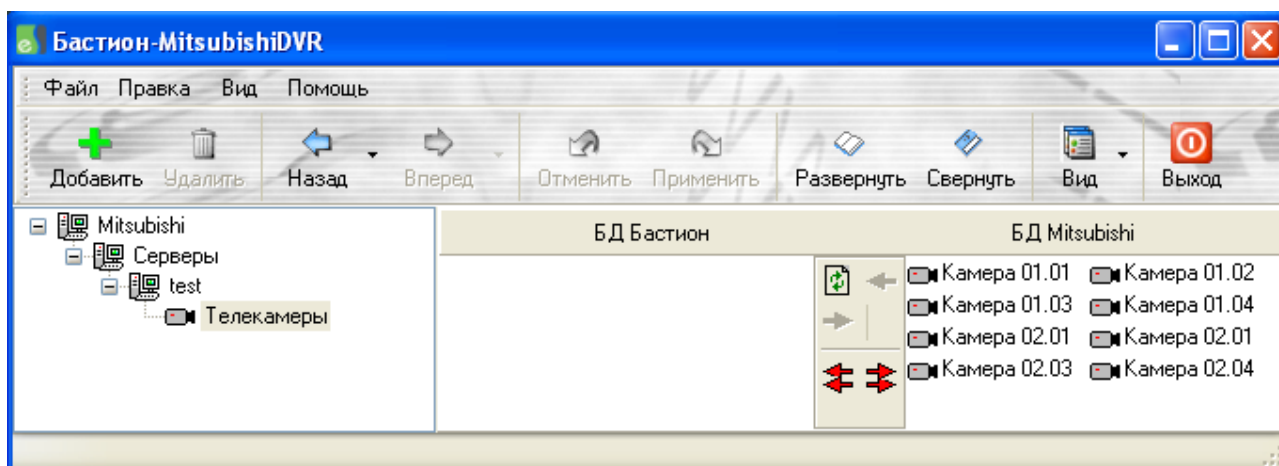


Рис. 8 – Добавление телекамеры (1)

Необходимо «перетащить» все телекамеры, которые необходимы для работы драйвера «Бастион-Mitsubishi» в левую часть окна свойств телекамер (Рис. 9).

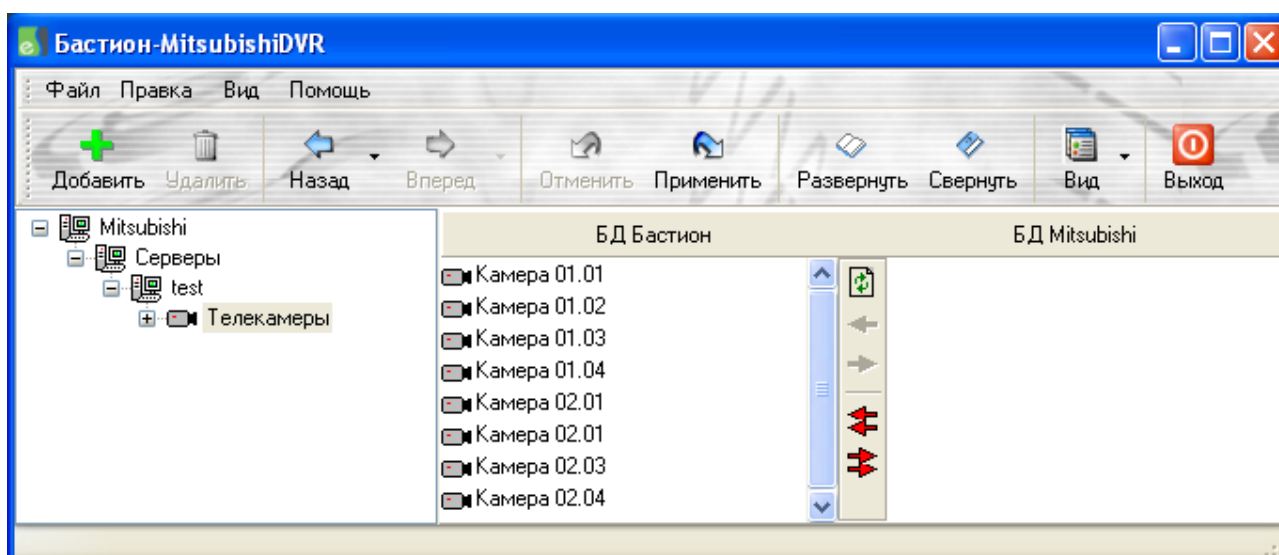


Рис. 9 – Добавление телекамеры (2)

3 Просмотр видеоизображения

В драйвере предусмотрена возможность просмотра «живого» видеоизображения для каждого из видеоканалов КСВ «Бастион-Mitsubishi». Для получения изображения необходимо кликнуть левой кнопкой мыши по интерактивной пиктограмме требуемой видеокамеры. В случае необходимости получения мультиплицированного изображения, можно использовать клиентское ПО КСВ «Бастион-Mitsubishi».

4 Просмотр видеоархива

Драйвер «Бастион-Mitsubishi» предоставляет возможность пользователю просматривать видеоизображение из архива по клику правой кнопкой мыши по интерактивной пиктограмме требуемой видеокамеры (Рис.10). Также можно использовать клиентское ПО КСВ «Бастион-Mitsubishi» для просмотра видеоархива.

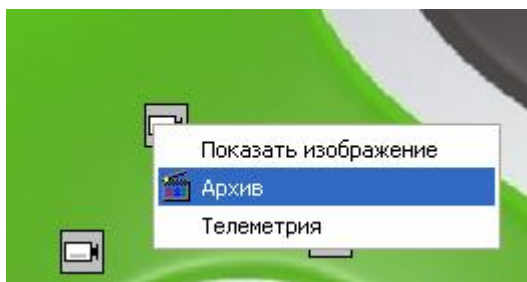


Рис. 10 – Просмотр архива

5 Управление телеметрией

Драйвер «Бастион -Mitsubishi» предоставляет возможность пользователю управлять из АПК «Бастион» поворотными камерами. Панель телеметрии вызывается по нажатию правой кнопкой мыши по пиктограмме требуемой камеры (Рис.11).

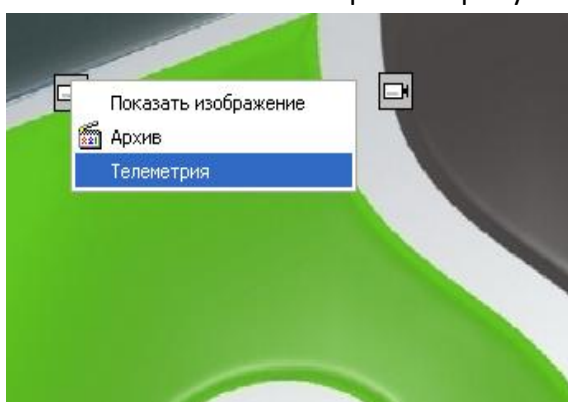


Рис.11 - Вызов телеметрии

Вид основного окна управления телеметрией камеры представлен на Рис. 12.

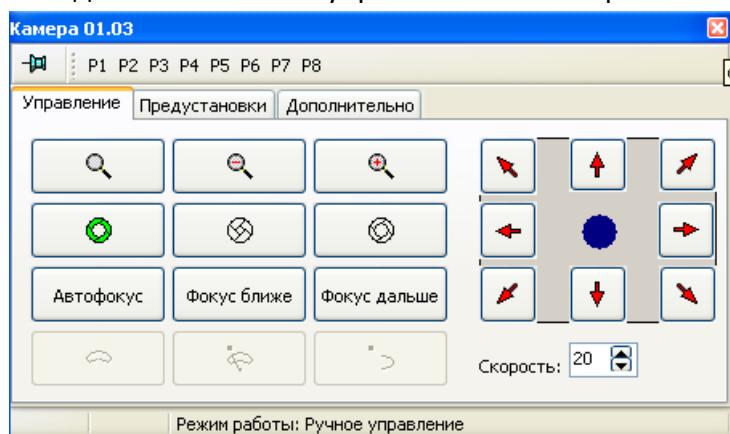





Рис. 12 - Телеметрия. Вкладка «Управление»

Кнопки на вкладке «Управление» дают возможность приближать, отдалять изображение, закрывать, открывать диафрагму, увеличивать, уменьшать фокусное расстояние.

С помощью джойстика  и стрелок  можно управлять поворотным устройством у камеры.

Скорость вращения  характеризует скорость движения объектива камеры. Чем больше значение, тем выше скорость.

Управление предустановками поворотных камер расположено на вкладке «Предустановки» (Рис. 13).

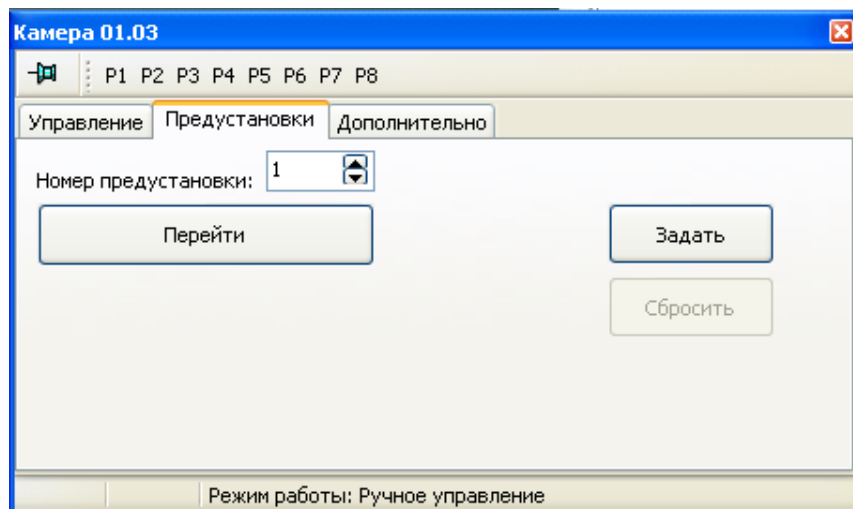


Рис.13 - Телеметрия. Вкладка «Предустановки»

Вкладка «Дополнительно» (Рис. 14) предназначена для выбора одного из трёх доступных режимов работы: ручное управление (по умолчанию), контроль зоны и обход маршрута.

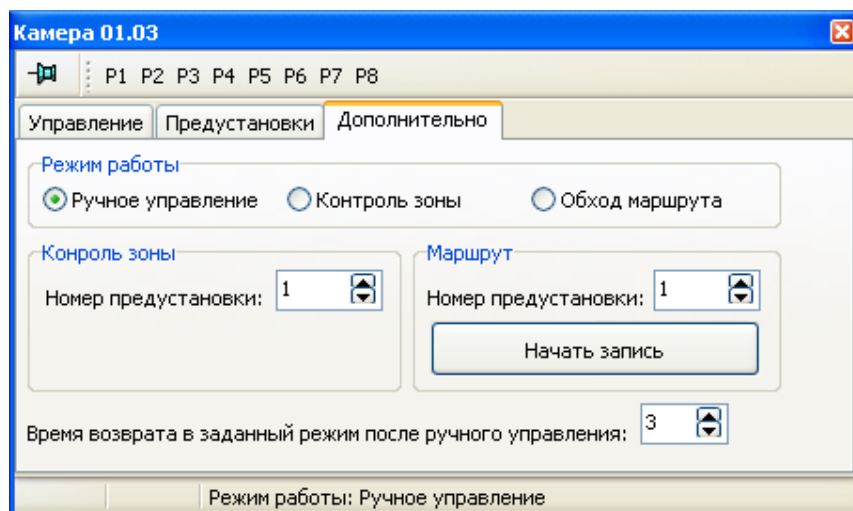


Рис.14 - Телеметрия. Вкладка «Дополнительно»

Более детальное описание функций телеметрии приведено в инструкции «Бастион-Mitsubishi.Руководство по эксплуатации», которая устанавливается на ПК вместе с ПО КСВ «Бастион-Mitsubishi».