



Бастион-Domination
Модуль интеграции с АПК «Бастион»
Руководство инсталлятора
Версия 1.7.1



Оглавление

1	Введение	3
2	Настройка драйвера «Бастион-Domination»	3
2.1	Установка клиентского ПО «Domination»	3
2.2	Добавление драйвера	3
2.3	Запуск конфигуратора оборудования	5
2.4	Пользовательский интерфейс конфигуратора «Domination»	5
2.5	Добавление видеосерверов в базу данных	6
2.6	Добавление телекамер	7
3	Просмотр видеоизображения	8
4	Просмотр видеоархива	9
4.1	Просмотр видеоархива из меню камеры	9
4.2	Просмотр по событию из протокола сообщений	9
4.3	Просмотр по событию из генератора отчётов	9
5	Управление телеметрией	10
6	Использование событий видеосервера KCB «Domination»	13

1 Введение

Компьютерная система видеонаблюдения «Бастиян-Domination» (далее по тексту КСВ «Бастиян-Domination») предназначена для организации наблюдения, просмотра видеоархива и управления телеметрией на базе цифровых серверов Domination компании «Випакс». Подробное описание функций КСВ приведено в инструкции «Бастиян -Domination. Руководство по эксплуатации», которая устанавливается на ПК вместе с ПО КСВ. В этом руководстве рассматриваются только дополнительные функции КСВ, обусловленные интеграцией в АПК «Бастиян».

Интеграция КСВ «Бастиян-Domination» с АПК «Бастиян» предоставляет:

- отображение пиктограмм телекамер и регистраторов на графическом плане;
- протоколирование всех доступных сообщений от устройств системы;
- просмотр видеоархива по событию из протокола сообщений и из отчётов АПК «Бастиян»;
- автоматическое управление серверами Domination по событиям от СКУД, ОПС и других систем.

2 Настройка драйвера «Бастиян-Domination»

2.1 Установка клиентского ПО «Domination»

Перед началом настройки драйвера интеграции «Бастиян-Domination» необходимо:

- выполнить установку клиентского ПО «Domination» и клиентское ПО компьютерной системы видеонаблюдения «Бастиян-Domination» с диска установки (см. инструкцию «Бастиян-Domination. Руководство по эксплуатации»).
- добавить в видеосервер «Бастиян-Domination» пользователей ПО «Бастиян».

2.2 Добавление драйвера

После установки ПО КСВ «Бастиян-Domination» необходимо выполнить запуск АПК «Бастиян» и в меню «Конфигурация» выбрать пункт «Драйверы» (Рис.1).

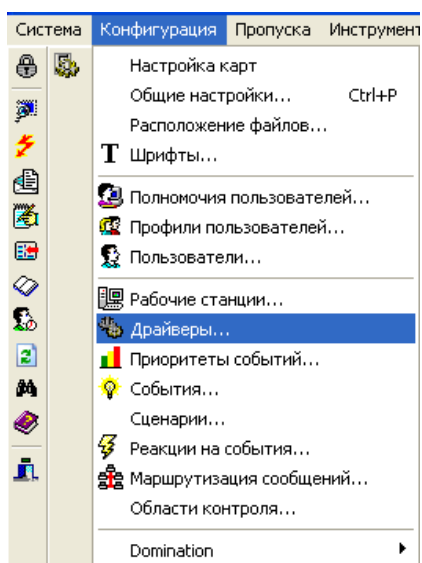


Рис. 1 - Меню добавления драйверов

После этого появится окно, позволяющее добавить необходимый драйвер в АПК «Бастион» (Рис.2).

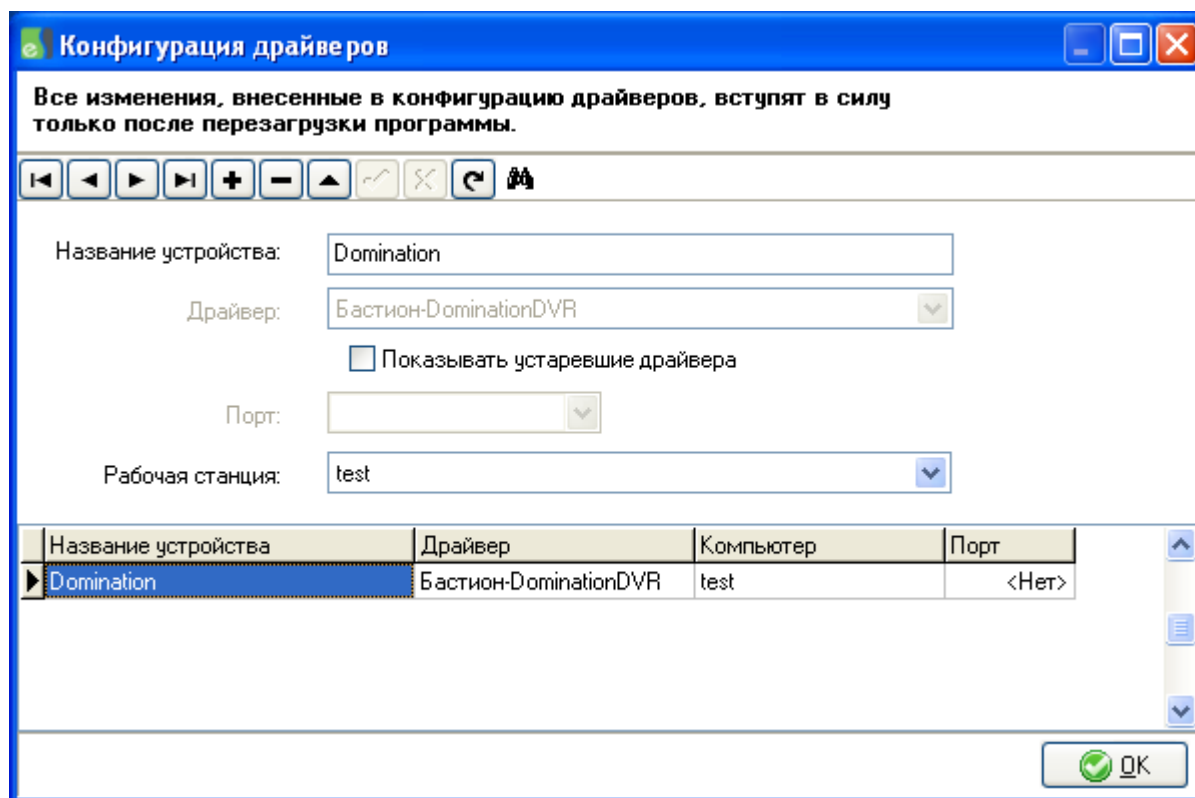


Рис. 2 - Окно добавления драйверов

Для добавления драйвера «Бастион-Domination» необходимо нажать кнопку + («Вставить»), затем ввести название устройства (любое), выбрать из выпадающего списка доступных драйверов «Бастион-Domination», выбрать рабочую станцию (имя того компьютера, куда было подключено оборудование, взаимодействующее с указанным драйвером), нажать на ✓ («Запись»), если требуется добавить дополнительные устройства и нажать на кнопку «ОК». Для того, чтобы все изменения вступили в силу, необходимо *перезагрузить* программу.

Кнопкой ✓ («Запись») осуществляется добавление всех изменений в базу данных.

Кнопка – («Удалить») позволяет удалить устройство и все связанные с ним данные.

Кнопкой X («Отменить») выполняется отмена введенных данных.

Кнопками ◀ ▶ («Предыдущая запись», «Следующая запись») можно последовательно перемещаться по записям добавленных устройств.

Кнопки ◀ и ▶ («Первая запись», «Последняя запись») позволяют переместиться в начало и в конец всех записей.

Кнопкой ▲ («Изменить») выполняется редактирование данных.

Кнопка ↻ («Обновить») отвечает за обновление данных в базе.

Кнопка 🔍 («Поиск») позволяет найти необходимое устройство.

2.3 Запуск конфигуратора оборудования

После добавления драйвера и перезапуска ПО «Бастион» в нижней части меню «Конфигурация» появятся пункты, относящиеся к настройке добавленного драйвера (Рис. 3).

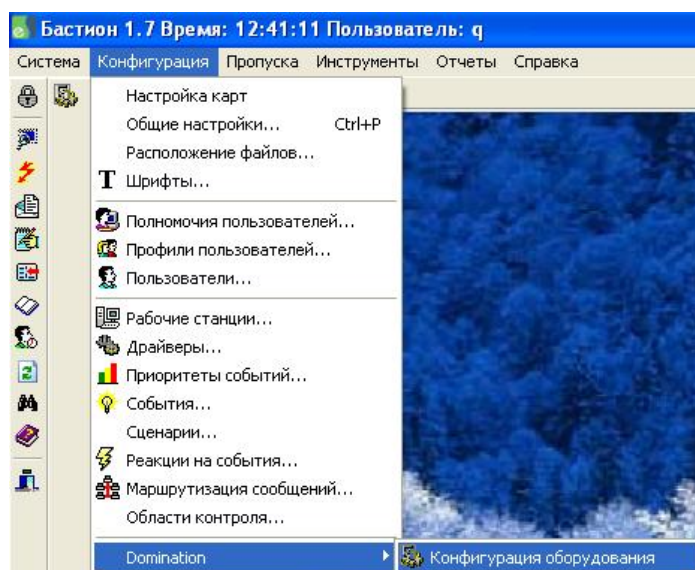


Рис. 3 – Меню драйвера «Бастион-Domination»

2.4 Пользовательский интерфейс конфигуратора «Domination»

Окно конфигуратора оборудования драйвера «Бастион-Domination» изображено на Рис. 4.

В левой части окна конфигуратора находится дерево устройств, относящихся к драйверу «Бастион-Domination». В правой части окна находится окно просмотра, отображающее список дочерних устройств текущего узла, либо его настройки.

Самый верхний уровень дерева устройств – экземпляры драйвера «Бастион-Domination», присутствующие в системе. Узлы этого уровня формируются автоматически, после добавления драйвера в таблицу «Конфигурация драйверов», а имя узла совпадает с именем драйвера. На Рис.4 узел на этом уровне один, его имя «Domination». На следующем уровне дерева устройств находится узел «Серверы» (список видеосерверов КСВ «Бастион-Domination»).

В верхней части окна конфигуратора (Рис. 4) на панели инструментов находятся кнопки для быстрого доступа к часто используемым функциям.

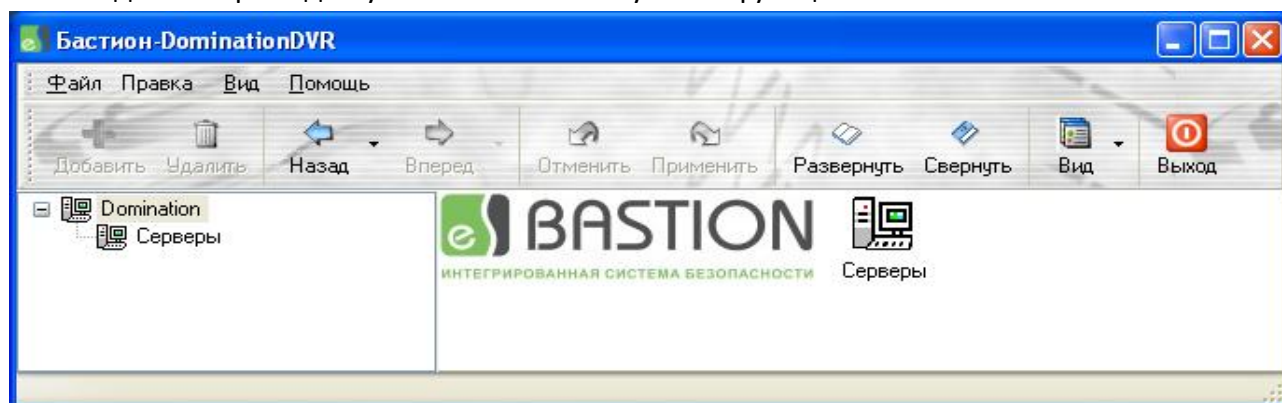




Рис. 4 – Окно конфигуратора оборудования

Кнопка  («Добавить») обеспечивает добавление дочерних узлов в дерево устройств для предварительно выбранного узла. Кнопкой  («Удалить») выполняется удаление выделенного узла из дерева устройств (при этом удаляются также дочерние узлы). Для узлов, являющихся списками («Станции», «Телекамеры»), при выполнении действия «Удалить» выполняется удаление всех элементов списка. Те же действия можно совершать из контекстных меню, вызываемых правой кнопкой мыши на пиктограммах устройств в дереве устройств или в окне просмотра (Рис. 5).

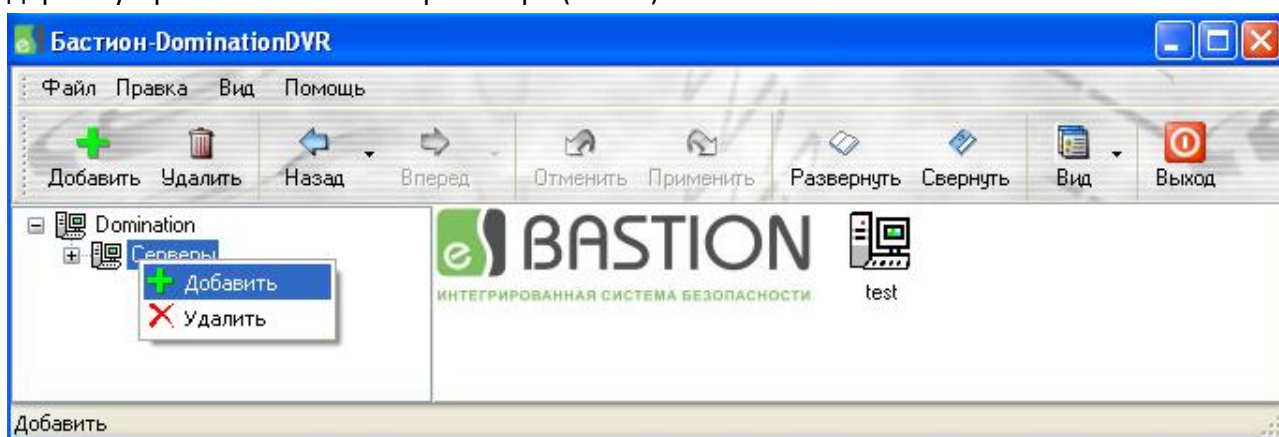






Рис. 5 – Группа узлов

Для настройки параметров узла устройства, необходимо выбрать его в дереве устройств или сделать двойной щелчок на пиктограмме этого узла в окне просмотра, после чего справа появится окно с параметрами этого узла.

Кнопкой  («Применить») осуществляется запись всех изменений в базу данных. При попытке выйти из конфигуратора без применения изменений будет выведено предупреждающее сообщение, с требованием подтвердить выход.

Кнопкой  («Отменить») можно выполнить отмену последнего не сохранённого изменения.

Кнопками  («Назад») и  («Вперёд») можно последовательно перемещаться по списку посещённых узлов в дереве устройств.

Кнопка  («Развернуть») осуществляет раскрытие всего дерева устройств целиком, а кнопка  («Свернуть») сворачивает всё дерево до узлов верхнего уровня.

Главное меню, расположенное в верхней части окна, содержит пункты, с помощью которых можно либо выполнить те же действия, что и кнопками панели управления, либо установить вид пользовательского интерфейса конфигуратора.

2.5 Добавление видеосерверов в базу данных

Нужно выделить узел «Серверы» (Рис. 6) и вывести правой кнопкой мыши контекстное меню.

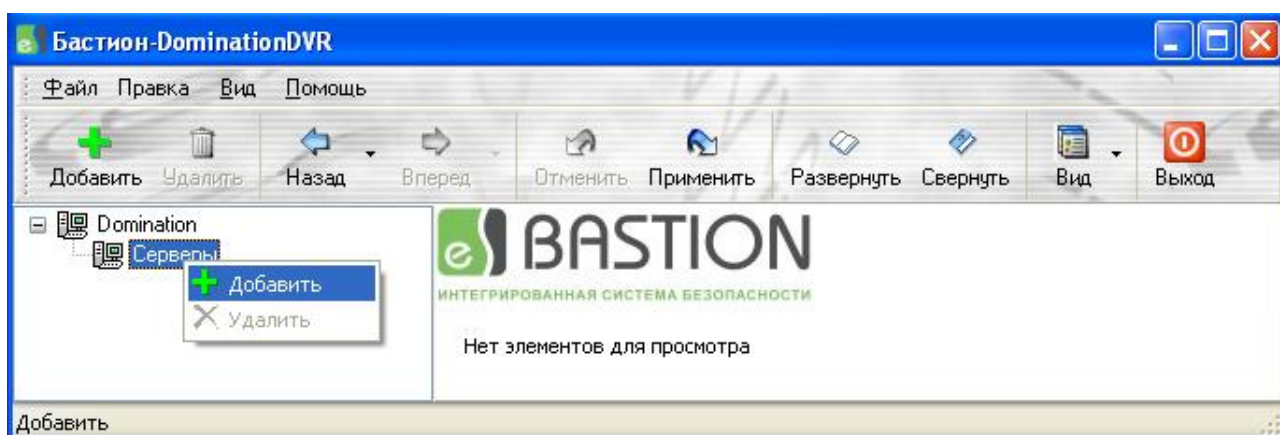


Рис. 6 – Добавление станции записи

После чего в окне свойств сервера (Рис. 7) необходимо настроить перечисленные ниже параметры.

«Имя станции» – имя или IP-адрес компьютера (видеосервера), на котором установлено серверное ПО КСВ «Бастион-Domination».

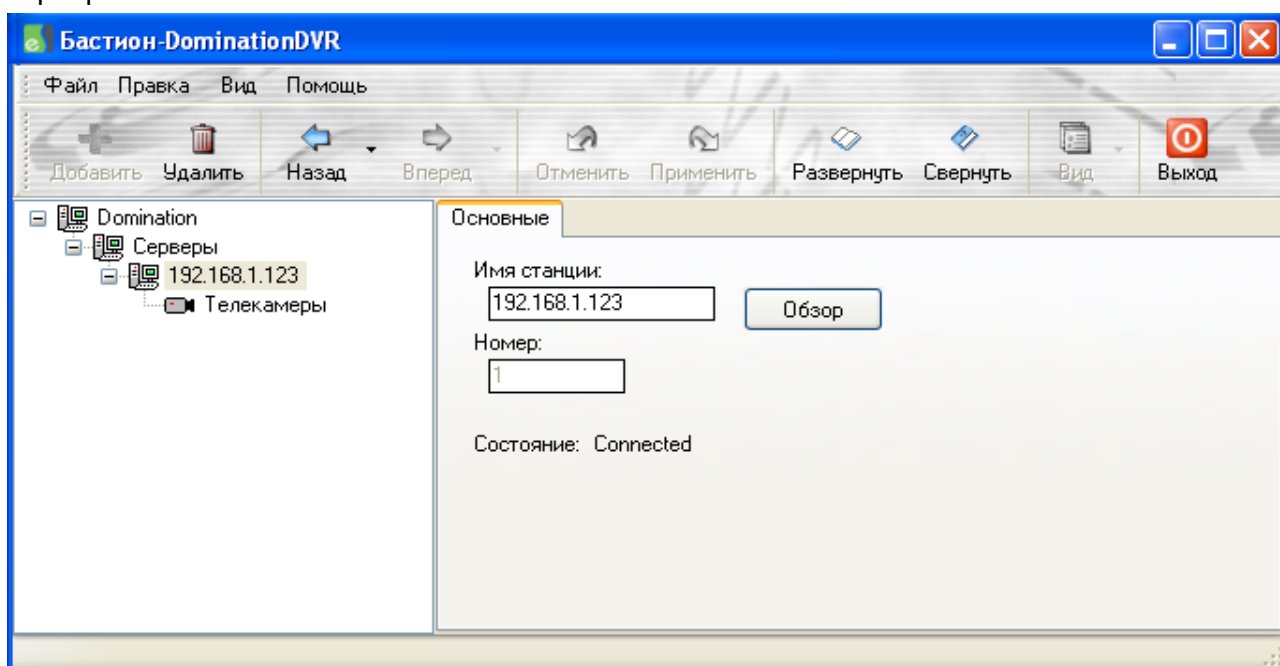


Рис. 7 – Окно настроек станции записи.

2.6 Добавление телекамер

Для добавления телекамер следует выбрать узел «Телекамеры». После чего в правой части окна свойств телекамер появятся телекамеры, доступные на выбранном видеосервере КСВ (Рис. 8).

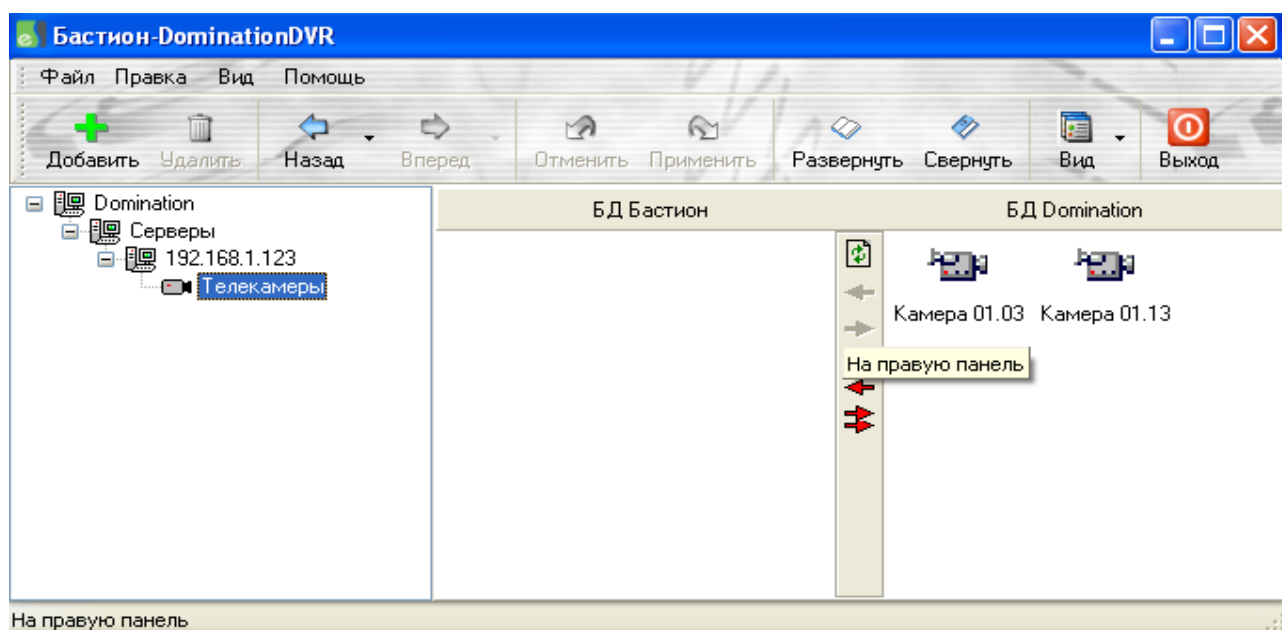


Рис. 8 – Добавление телекамер (1)

Необходимо «перетащить» все телекамеры, которые необходимы для работы драйвера «Бастион-Domination» в левую часть окна свойств телекамер (Рис. 9).

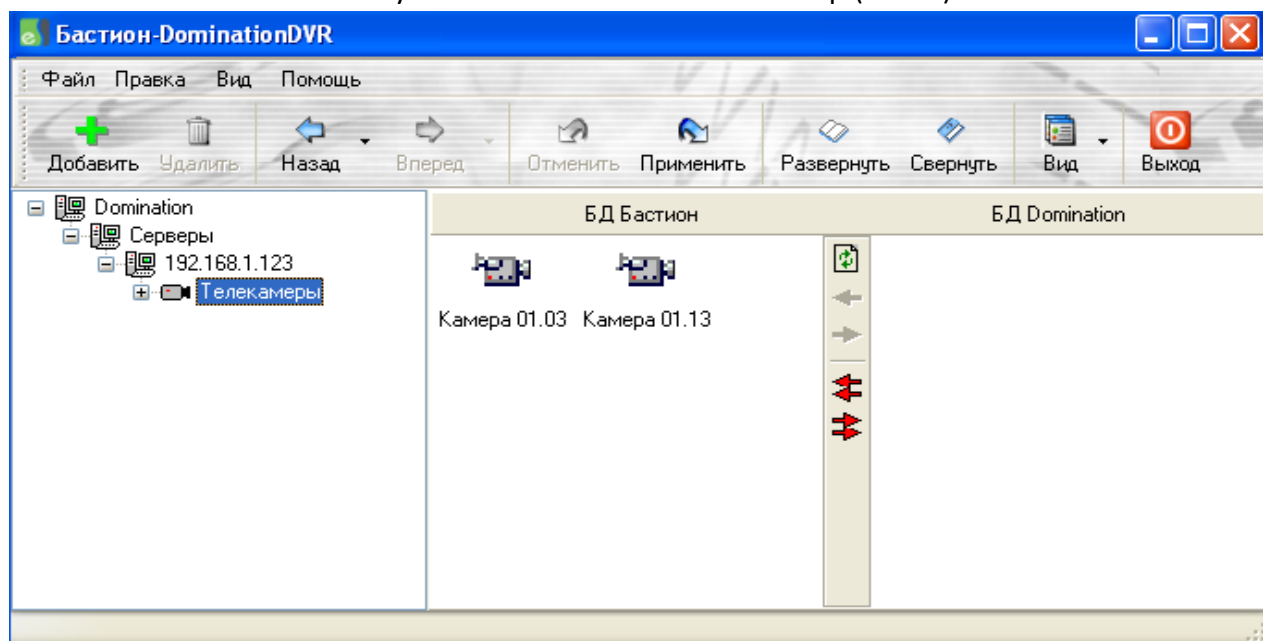


Рис. 9 – Добавление телекамер (2)

3 Просмотр видеоизображения

В драйвере предусмотрена возможность просмотра «живого» видеоизображения для каждого из видеоканалов КСВ «Бастион-Domination». Для получения изображения необходимо кликнуть левой кнопкой мыши по интерактивной пиктограмме требуемой видеокамеры. В случае необходимости получения мультиплицированного изображения, можно использовать клиентское ПО КСВ «Бастион-Domination».

4 Просмотр видеоархива

4.1 Просмотр видеоархива из меню камеры

Драйвер «Бастион-Domination» предоставляет возможность пользователю просматривать видеоизображение из архива по клику правой кнопкой мыши по интерактивной пиктограмме требуемой видеокамеры (Рис.10). Также можно использовать клиентское ПО КСВ «Бастион-Domination» для просмотра видеоархива.

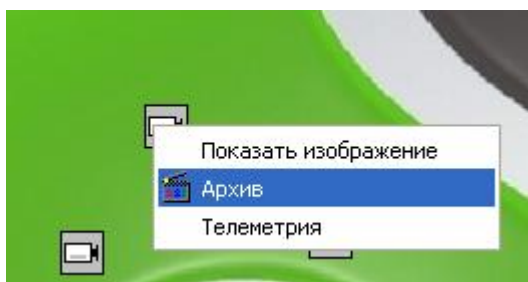


Рис. 10 – Просмотр видеоархива из меню камеры

4.2 Просмотр по событию из протокола сообщений

Для просмотра видеоизображения одной из связанных с выбранным событием АПК «Бастион» необходимо выделить из списка интересующее событие и нажать правую кнопку мыши. Далее в появившемся меню выбрать пункт «Показать изображение» (Рис. 11). Указанный пункт меню не доступен, если с сообщением не связано ни одного видеоканала. Привязка видеоканалов к событию от устройства осуществляется при настройке сценария. При этом, основной видеоканал, который будет показан в окне архива, должен быть первым в списке устройств сценария. Остальные видеоканалы, заданные в сценарии для отображения «живого» видео по событиям, отображаться не будут.

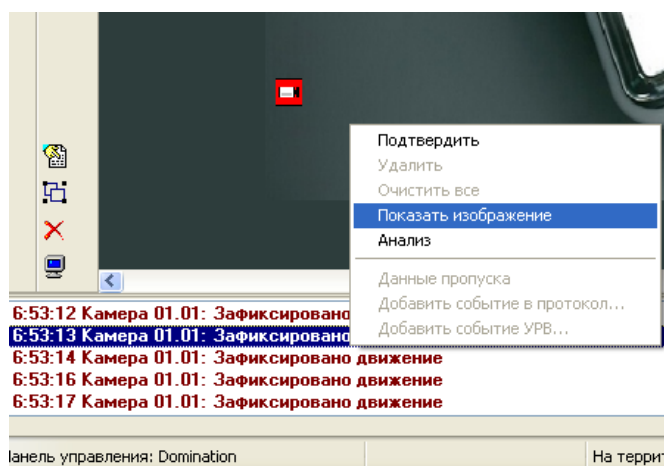


Рис.11 - Просмотр видеоархива из протокола сообщений в АПК "Бастион"

4.3 Просмотр по событию из генератора отчётов

Для просмотра видеоизображения из генератора отчётов в АПК «Бастион» необходимо выполнить следующую последовательность действий: запустить АПК Бастион -> меню отчёты -> отчёты по событиям -> установить критерии отбора -> таблица -> левой кнопкой мыши выделить событие «зафиксировано движение» -> правой кнопкой мыши в

появившемся меню выбрать пункт «показать изображение» (Рис. 12). Отображение архивной видеоинформации будет выполнен аналогично п. 4.2.

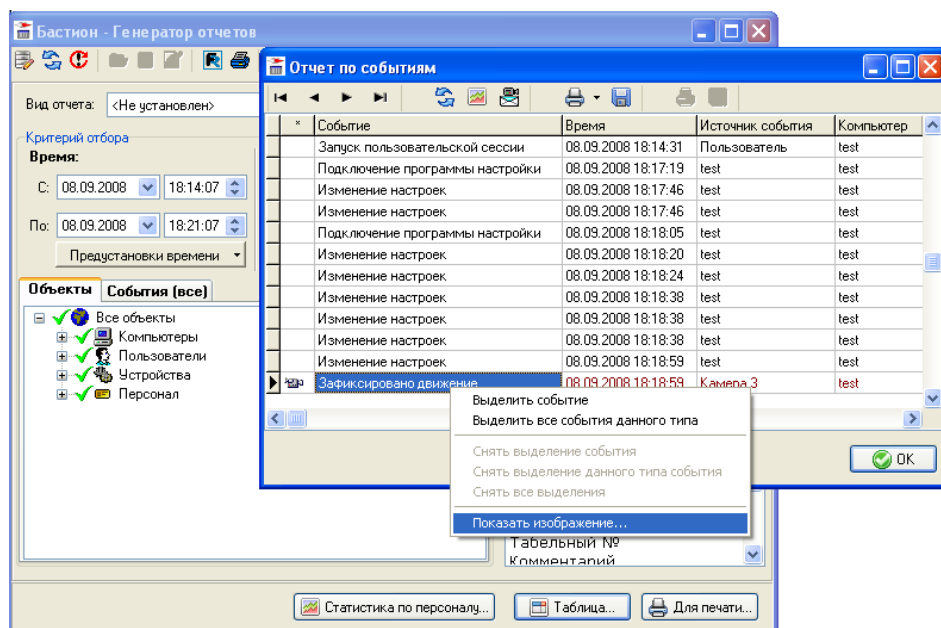


Рис. 12 - Просмотр видеоархива из генератора отчетов в АПК "Бастиян"

5 Управление телеметрией

Драйвер «Бастиян -Domination» предоставляет возможность пользователю управлять из АПК «Бастиян» поворотными камерами. Панель телеметрии вызывается по нажатию правой кнопкой мыши по пиктограмме требуемой камеры (Рис.13).

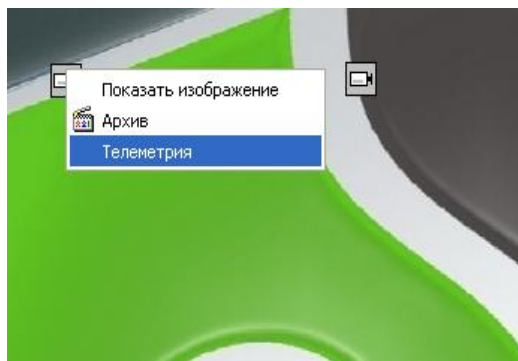


Рис. 13 - Вызов телеметрии

Вид основного окна управления телеметрией камеры представлен на Рис. 14.

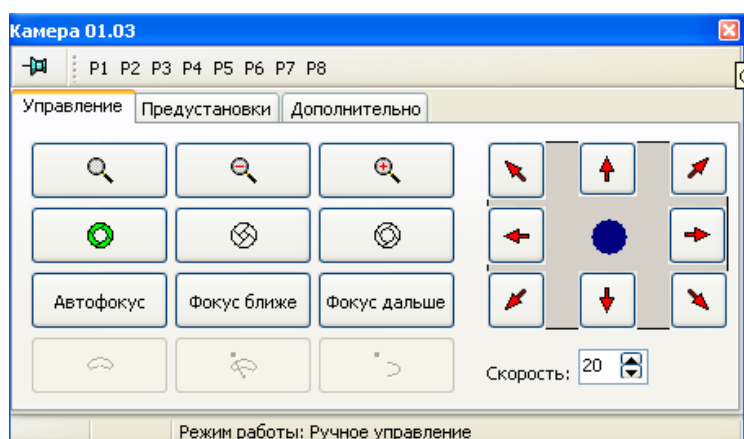









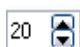


Рис. 14 - Телеметрия. Вкладка «Управление»

Кнопки на вкладке «Управление» дают возможность приближать, отдалять изображение, закрывать, открывать диафрагму, увеличивать, уменьшать фокусное расстояние.

С помощью джойстика  и стрелок , , , , , , ,  можно управлять поворотным устройством у камеры.

Скорость вращения  характеризует скорость движения объектива камеры. Чем больше значение, тем выше скорость.

Управление предустановками поворотных камер расположено на вкладке «Предустановки» (Рис. 15).

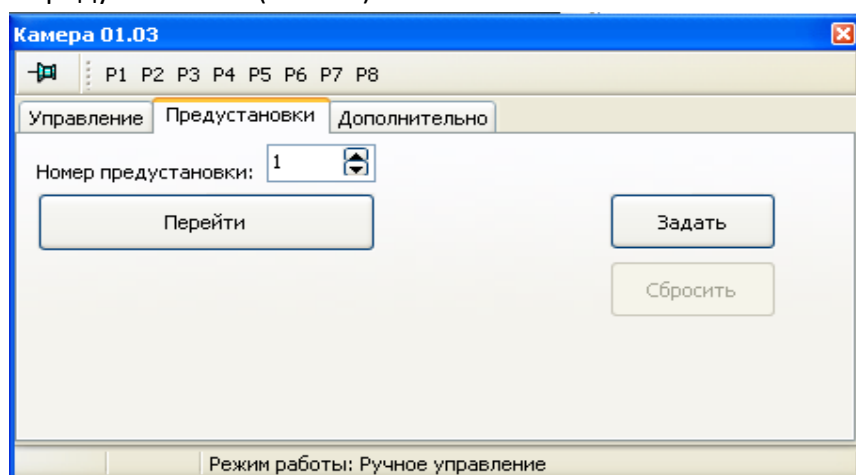


Рис. 15 - Телеметрия. Вкладка «Предустановки»

Вкладка «Дополнительно» (Рис. 16) предназначена для выбора одного из трёх доступных режимов работы: ручное управление (по умолчанию), контроль зоны и обход маршрута.

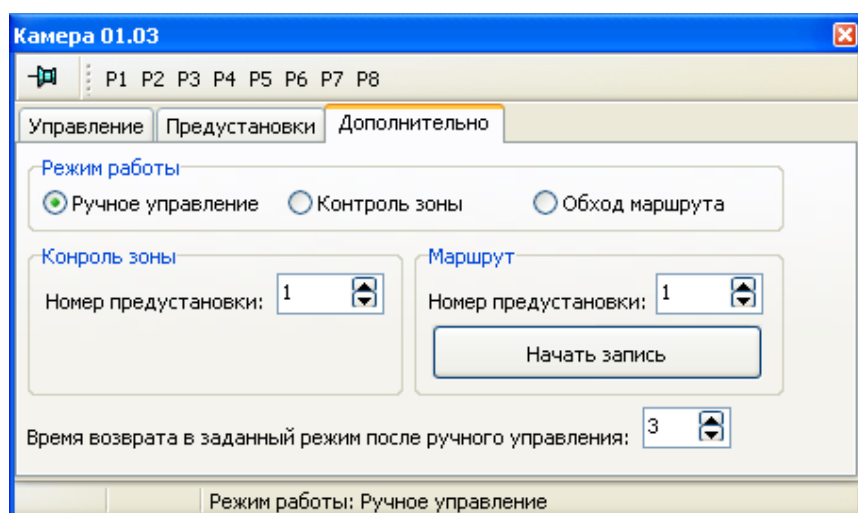


Рис.16 - Телеметрия. Вкладка «Дополнительно»

Более детальное описание функций телеметрии приведено в инструкции «Бастион-Domination. Руководство по эксплуатации», которая устанавливается на ПК вместе с ПО КСВ «Бастион-Domination».

6 Использование событий видеосервера KCB «Domination»

Аппарат событий и сценариев АПК «Бастион» поддерживает выполнение пользовательских событий видеосервера KCB «Domination».

Для этого необходимо добавить сценарий и в «Свойствах действия» выбрать для камеры пункт «Выполнить действие». В поле «Номер действия» необходимо указать число, соответствующее номеру макрокоманды в KCB «Domination» (Рис. 10).

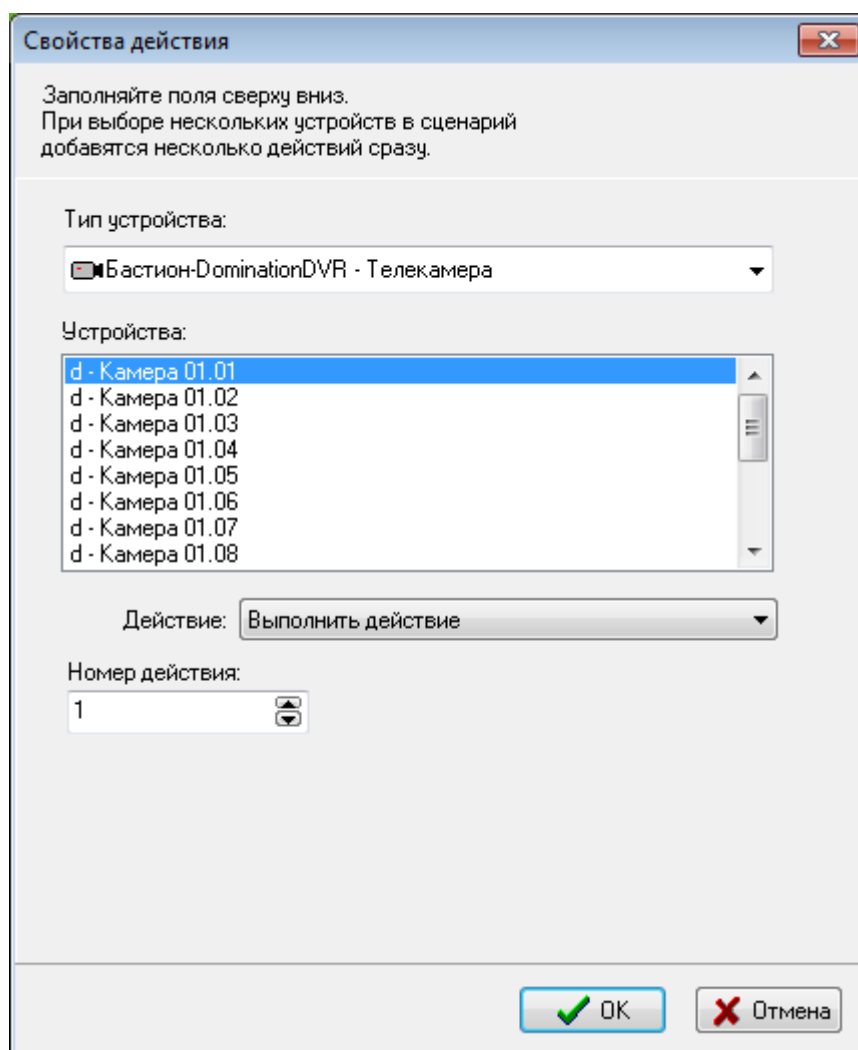
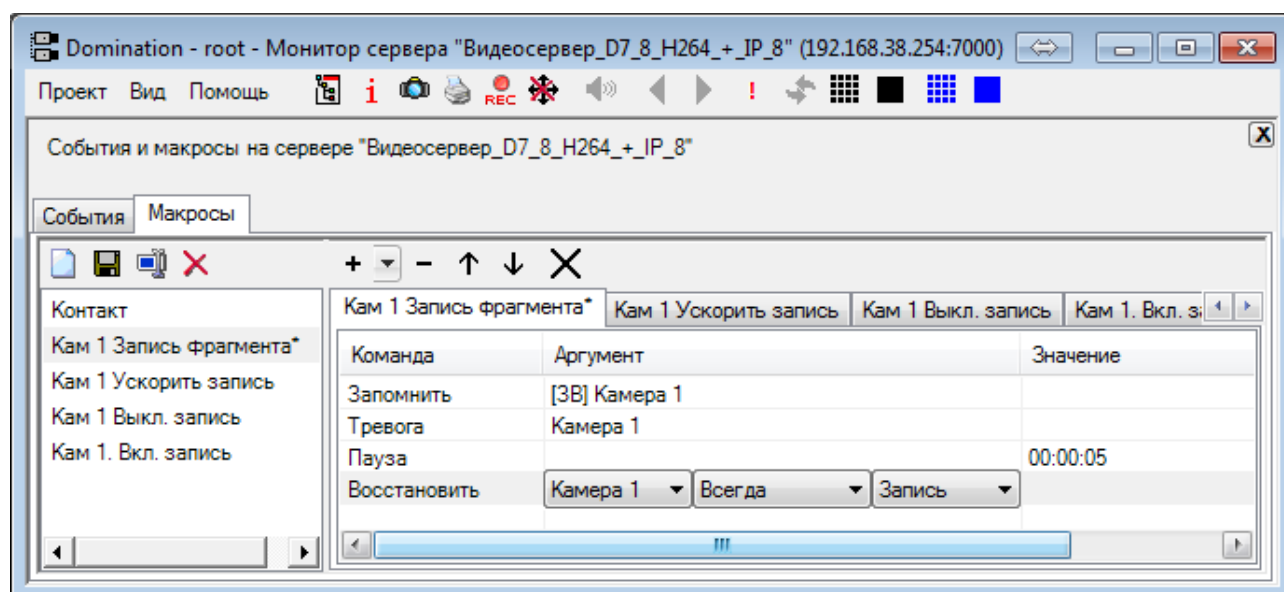
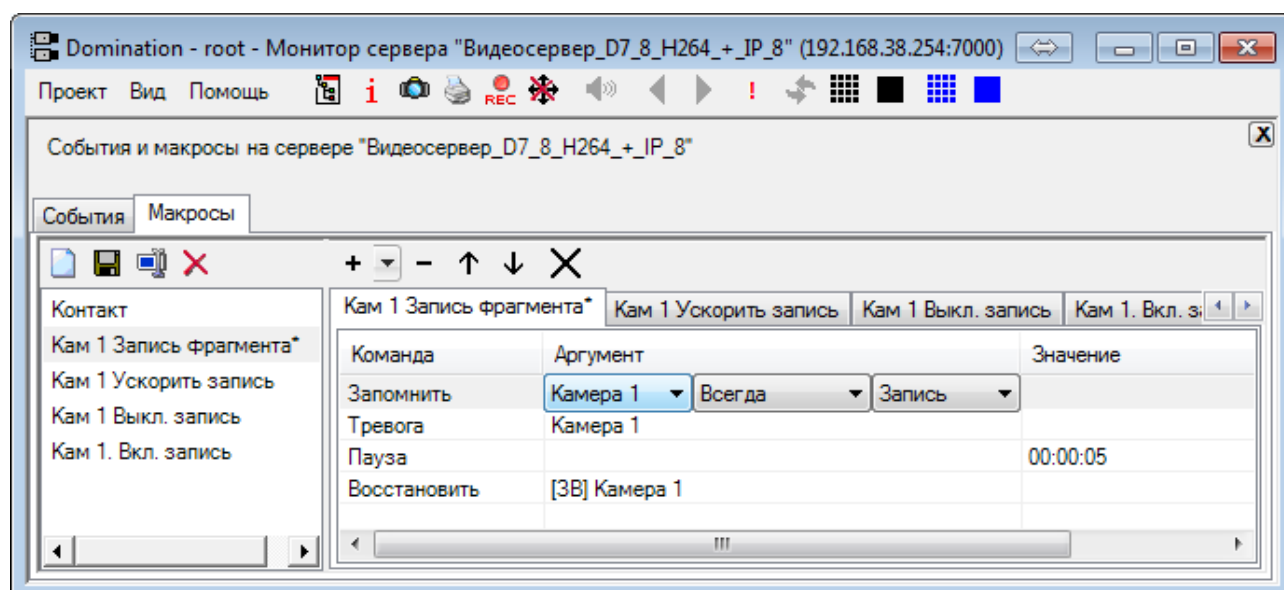


Рисунок 10 Выбор выполняемого действия в АПК «Бастион»

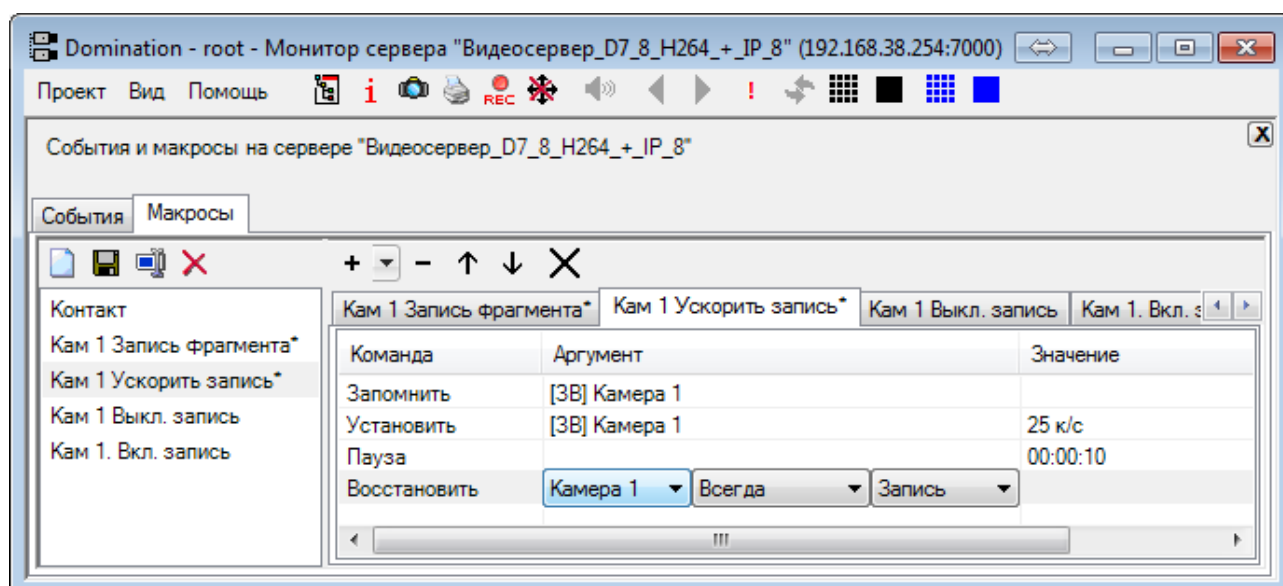
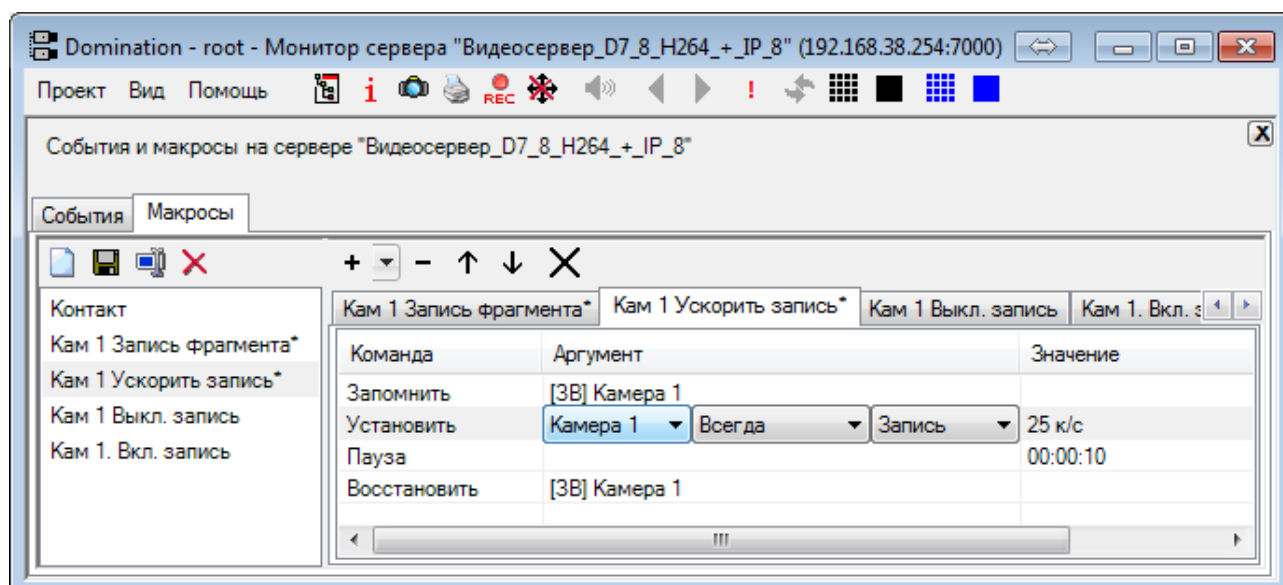
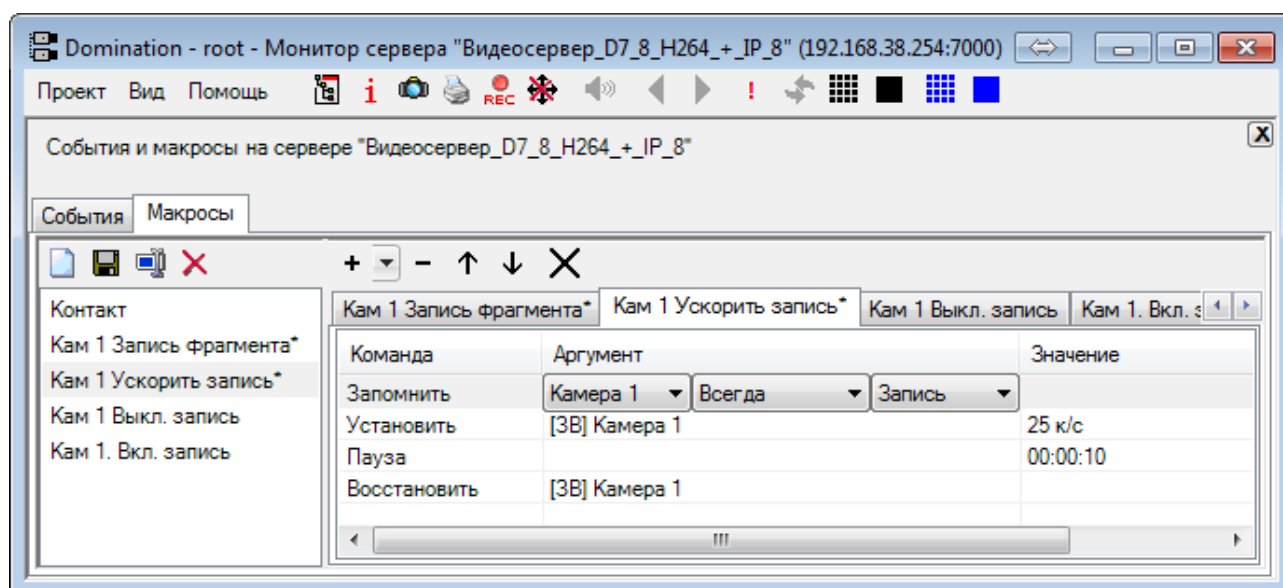
Номер действия соответствует номеру события в списке пользовательских событий видеосервера KCB «Domination», к которому подключена данная камера.

Примеры пользовательских событий.

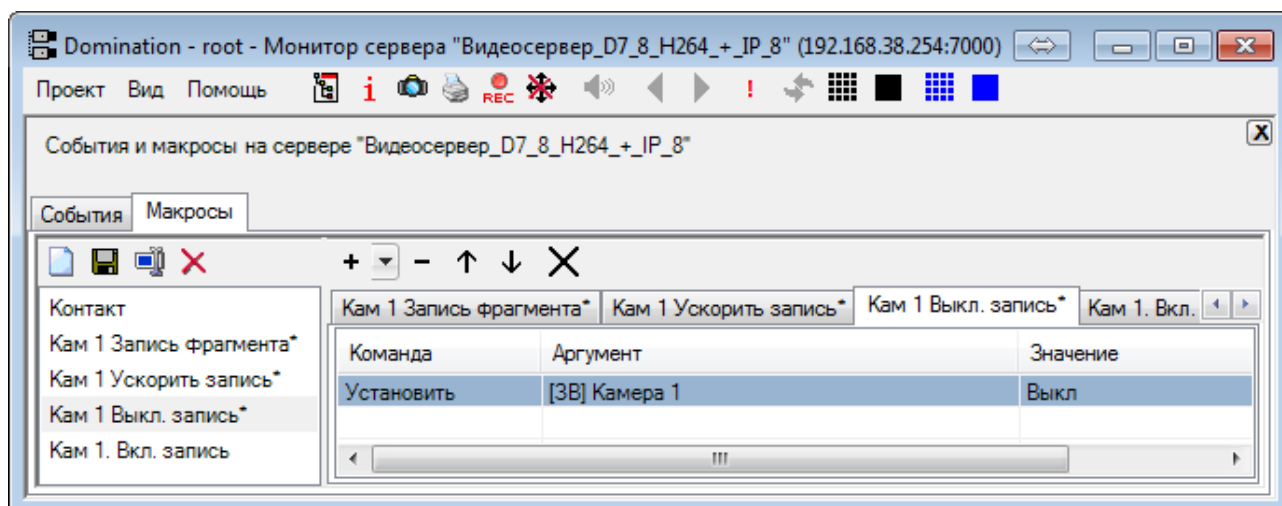
Пример 1. Включение записи фрагмента на заданное время с сохранением буфера предзаписи.



Пример 2. Установить скорость записи 25 к/с на 10 сек, затем восстановить предыдущую скорость записи.



Пример 3. Выключение записи.



Пример 4. Включение постоянной записи с частотой 4 к/с.

